

# สรุปภาวะการค้าชายแดนไทย-มาเลเซีย และการค้าระหว่างประเทศ

## ด้านจังหวัดสงขลา ประจำเดือนกรกฎาคม ๒๕๖๑

๑. มูลค่าการค้าชายแดนจังหวัดสงขลา มีสัดส่วนร้อยละ ๔๘.๕๕ ของมูลค่าการค้าชายแดนไทย-มาเลเซีย คิดเป็นร้อยละ ๘๐.๑๕ ของมูลค่าการค้าระหว่างประเทศของจังหวัดสงขลา และด้านศุลกากรจังหวัดสงขลา มีจำนวน ๓ ด้าน ประกอบด้วย

- ด้านศุลกากรสะเตา
- ด้านศุลกากรปาดังเบซาร์
- ด้านศุลกากรบ้านประกอบ

### ๑.๑ สัดส่วนการค้าชายแดนจำแนกรายด้านของจังหวัดสงขลา

เดือนกรกฎาคม ๒๕๖๑ ด้านศุลกากรสะเตา มูลค่ารวมสูงสุดคือ ๓๔,๙๕๖.๒๐ ล้านบาท คิดเป็นร้อยละ ๖๙.๘๒ ของมูลค่าการค้าชายแดนจังหวัดสงขลา รองลงคือด้านศุลกากรปาดังเบซาร์ มูลค่ารวม ๑๔,๙๕๕.๒๙ ล้านบาท คิดเป็นร้อยละ ๒๙.๘๗ และด้านศุลกากรบ้านประกอบ มูลค่ารวม ๑๘๑.๓๓ ล้านบาท คิดเป็นร้อยละ ๐.๓๑ ตามลำดับ

### ๑.๒ สรุปภาวะการค้าชายแดนไทย-มาเลเซีย ด้านจังหวัดสงขลา เดือนกรกฎาคม ๒๕๖๑ ดังนี้

เดือนกรกฎาคม ๒๕๖๑ มีมูลค่าการค้าชายแดนรวม ๕๐,๐๖๓.๖๑ ล้านบาท เพิ่มขึ้นจากเดือนก่อน ๗,๓๓๘.๖๐ ล้านบาท หรือร้อยละ ๑๗.๑๘ เมื่อเทียบกับเดือนเดียวกันของปีก่อนเพิ่มขึ้น ๔,๑๔๓.๖๑ ล้านบาท หรือร้อยละ ๑๑.๗๖ แยกเป็น

๑.๒.๑ มูลค่าการส่งออก ๒๖,๙๖๗.๐๘ ล้านบาท เพิ่มขึ้นจากเดือนก่อน ๓,๘๙๖.๗๙ ล้านบาท หรือร้อยละ ๑๖.๘๙ เพิ่มขึ้นจากเดือนเดียวกันของปีก่อน ๑,๗๑๓.๑๐ ล้านบาท หรือร้อยละ ๖.๗๘ โดยสินค้าที่ส่งออกเพิ่มขึ้นในเดือนนี้ได้แก่ เครื่องยนต์รถยนต์ เครื่องประมวลผลข้อมูลอัตโนมัติ ส่วนประกอบและอุปกรณ์ประกอบเครื่องจักร

๑.๒.๒ มูลค่าการนำเข้า ๒๓,๐๙๖.๕๓ ล้านบาท เพิ่มขึ้นจากเดือนก่อน ๓,๔๔๑.๘๑ ล้านบาท หรือร้อยละ ๑๗.๕๑ เพิ่มขึ้นจากเดือนเดียวกันของปีก่อน ๒,๔๓๐.๕๑ ล้านบาท หรือร้อยละ ๑๑.๗๖ โดยสินค้าที่นำเข้าลดลงในเดือนนี้ได้แก่ ส่วนประกอบเครื่องประมวลผลข้อมูลอัตโนมัติ วงจรรวมอิเล็กทรอนิกส์

### ๑.๒.๓ คุณภาพการค้าเกินดุล มูลค่า ๓,๘๗๐.๕๕ ล้านบาท

ทั้งนี้ มูลค่าการค้าชายแดนโดยรวมเพิ่มขึ้นจากเดือนก่อนทั้งการส่งออกและนำเข้า มูลค่าการส่งออกมีมูลค่าเพิ่มขึ้นในหลายประเภทสินค้า ได้แก่ เครื่องยนต์รถยนต์ อุปกรณ์อิเล็กทรอนิกส์ อุปกรณ์เครื่องจักร สำหรับการนำเข้าสินค้าสำคัญ ได้แก่ อุปกรณ์อิเล็กทรอนิกส์ มูลค่าการค้าที่เพิ่มขึ้นตามปริมาณความต้องการของประเทศมาเลเซีย

### สถิติการค้าชายแดนไทย-มาเลเซีย จังหวัดสงขลา (หน่วย: ล้านบาท)

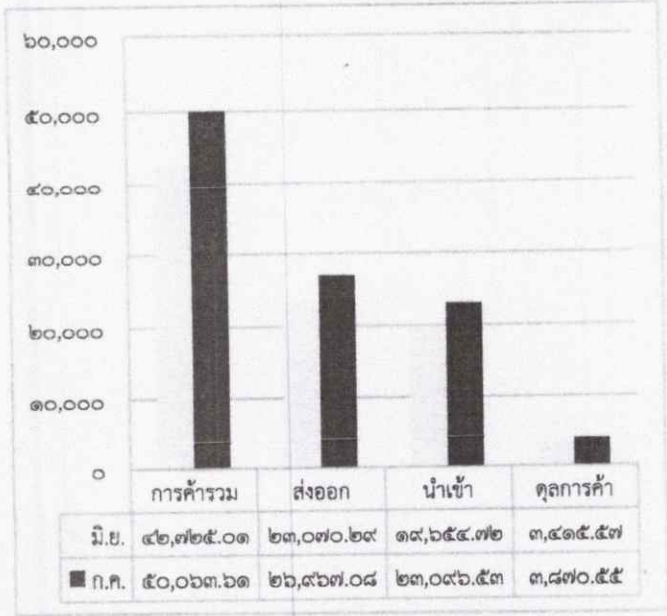
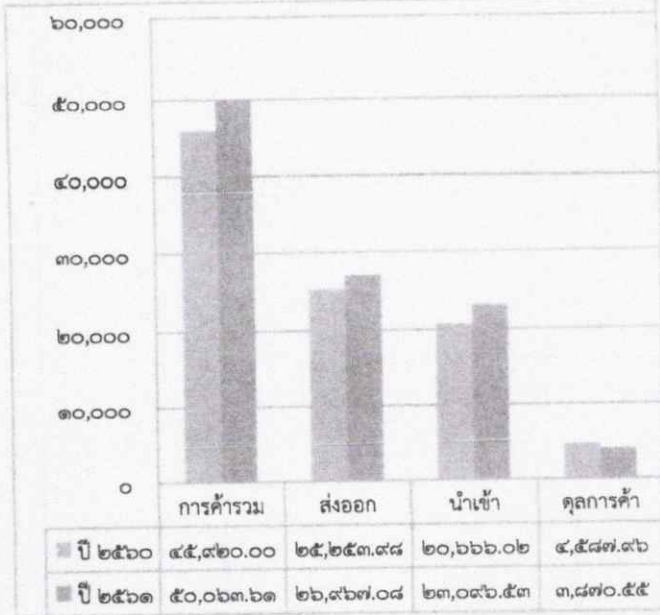
| ด้าน    | มูลค่าการค้า |           |           | %Δ๒๕๖๑/๒๕๖๐ |          | ม.ย. ๖๑ | %Δ ก.ค./ม.ย.๖๑ |          |        |
|---------|--------------|-----------|-----------|-------------|----------|---------|----------------|----------|--------|
|         | ส่งออก       | นำเข้า    | มูลค่ารวม | (+/-)       | %        |         | (+/-)          | %        |        |
| ก.ค. ๖๑ | สะเตา        | ๑๘,๐๒๕.๙๒ | ๑๖,๙๓๐.๒๘ | ๓๔,๙๕๖.๒๐   | ๔,๕๕๖.๖๑ | ๑๔.๙๙   | ๒๘,๐๐๕.๖๕      | ๖,๙๕๐.๕๕ | ๒๔.๘๒  |
|         | ปาดังเบซาร์  | ๘,๗๘๙.๕๗  | ๖,๑๖๕.๗๒  | ๑๔,๙๕๕.๒๙   | -๔๗๘.๒๘  | -๓.๑๐   | ๑๔,๕๓๘.๐๓      | ๔๑๗.๒๖   | ๒.๘๗   |
|         | บ้านประกอบ   | ๑๕๑.๕๙    | ๐.๕๓      | ๑๕๒.๑๒      | ๖๕.๒๘    | ๗๕.๑๗   | ๑๘๑.๓๓         | -๒๙.๒๑   | -๑๖.๑๑ |
|         | รวม          | ๒๖,๙๖๗.๐๘ | ๒๓,๐๙๖.๕๓ | ๕๐,๐๖๓.๖๑   | ๔,๑๔๓.๖๑ | ๙.๐๒    | ๕๐,๐๖๓.๖๑      | ๗,๓๓๘.๖๐ | ๑๗.๑๘  |

สถิติการค้าชายแดนไทย-มาเลเซีย จังหวัดสงขลา  
เดือนกรกฎาคม ๒๕๖๑ เทียบกับช่วงเดียวกันของปีก่อน

เปรียบเทียบมูลค่าการค้าชายแดน  
เดือนกรกฎาคม/มิถุนายน ๒๕๖๑

ล้านบาท

ล้านบาท



๑.๒.๔ สินค้าส่งออก/นำเข้า ที่มีมูลค่ามาก ๓ อันดับแรก

- สินค้าส่งออก อันดับหนึ่ง คือ ยางพารา ๕,๙๖๓.๕๓ ล้านบาท รองลงมา เครื่องยนต์รถยนต์ ๕,๗๑๔.๒๐ ล้านบาท และเครื่องประมวลผลข้อมูลอัตโนมัติ ๑,๖๐๖.๘๘ ล้านบาท ตามลำดับ
- สินค้านำเข้า อันดับหนึ่ง คือ สื่อบันทึกข้อมูล ๕,๒๙๐.๕๔ ล้านบาท รองลงมา ส่วนประกอบเครื่องประมวลผลข้อมูลอัตโนมัติ ๒,๙๓๖.๖๖ ล้านบาท และวงจรรวมและไมโครแอสเซมบลีทางอิเล็กทรอนิกส์ ๑,๘๘๑.๙๔ ล้านบาท ตามลำดับ

๒. มูลค่าการค้าระหว่างประเทศจังหวัดสงขลา ผ่านด่านศุลกากร ๕ ด่าน แบ่งเป็น

- ด่านศุลกากรสะเตา
- ด่านศุลกากรสงขลา
- ด่านศุลกากรปาดังเบซาร์
- ด่านศุลกากรท่าอากาศยานหาดใหญ่
- ด่านศุลกากรบ้านประกอบ

๒.๑ สรุปภาวะการค้าระหว่างประเทศ ด้านจังหวัดสงขลา เดือนกรกฎาคม ๒๕๖๑

เดือนกรกฎาคม ๒๕๖๑ มีมูลค่าการค้าระหว่างประเทศรวม ๖๒,๙๖๔.๒๓ ล้านบาท เพิ่มขึ้นจากเดือนก่อน ๔,๔๔๒.๔๙ ล้านบาท หรือร้อยละ ๗.๗๕ เมื่อเทียบกับเดือนเดียวกันของปีก่อนลดลง ๖,๒๐๗.๗๐ ล้านบาท หรือร้อยละ ๙.๐๔ แยกเป็น

๒.๑.๑ มูลค่าการส่งออก ๓๖,๓๑๓.๓๑ ล้านบาท เพิ่มขึ้นจากเดือนก่อน ๑,๓๖๑.๕๔ ล้านบาท หรือร้อยละ ๓.๙๐ ลดลงจากเดือนเดียวกันของปีก่อน ๕,๓๕๐.๗๕ ล้านบาท หรือร้อยละ ๑๒.๘๔ โดยสินค้าที่ส่งออกเพิ่มขึ้นในเดือนนี้ ได้แก่ เครื่องยนต์รถยนต์ เครื่องประมวลผลข้อมูลอัตโนมัติ ส่วนประกอบและอุปกรณ์ประกอบเครื่องจักร

๒.๑.๒ มูลค่าการนำเข้า ๒๖,๑๕๐.๙๑ ล้านบาท เพิ่มขึ้นจากเดือนก่อน ๓,๑๓๐.๙๕ ล้านบาท หรือร้อยละ ๑๓.๖๐ ลดลงจากเดือนเดียวกันของปีก่อน ๘๕๖.๙๕ ล้านบาท หรือร้อยละ ๓.๑๗ โดยสินค้านำเข้าเพิ่มขึ้นในเดือนนี้ ได้แก่ สื่อบันทึกข้อมูล ส่วนประกอบเครื่องประมวลผลข้อมูลอัตโนมัติ

๒.๑.๓ ดุลการค้าเกินดุล มูลค่า ๑๐,๑๖๒.๔๑ ล้านบาท

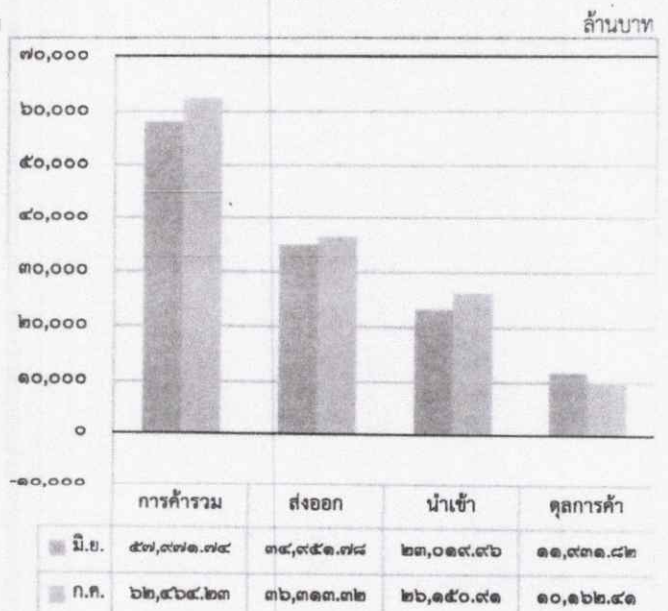
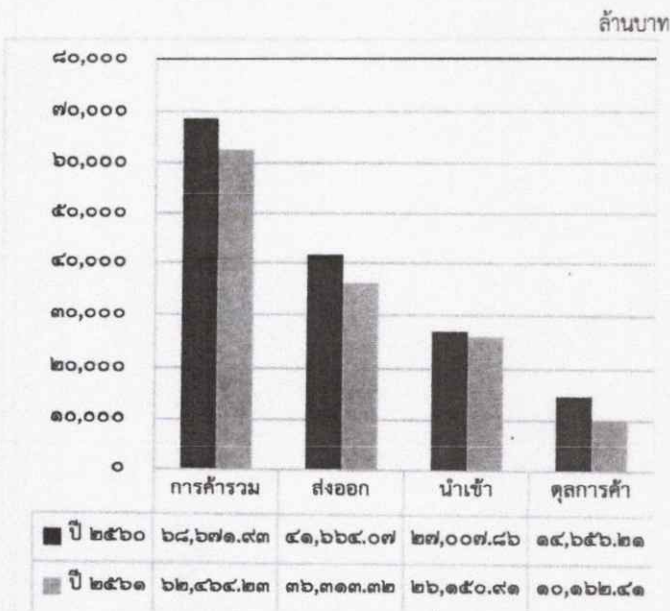
ทั้งนี้ มูลค่าการค้าระหว่างประเทศเพิ่มขึ้นเมื่อเทียบกับเดือนมิถุนายน มูลค่าการส่งออกเพิ่มขึ้น โดยเฉพาะในส่วนของสินค้าอิเล็กทรอนิกส์ เครื่องยนต์รถยนต์ สำหรับการนำเข้าเพิ่มขึ้นเช่นกันในกลุ่มสินค้า ชิ้นส่วน/ส่วนประกอบอิเล็กทรอนิกส์ เป็นการนำเข้ามาเพื่อผลิตและส่งออกต่างประเทศ ซึ่งเป็นไปตามความต้องการของตลาด ขณะที่เมื่อเปรียบเทียบกับช่วงเวลาเดียวกันของปี ๒๕๖๑ กับปี ๒๕๖๐ มูลค่าการค้ารวมจะ ลดลงร้อยละ ๑๖.๐๒ เนื่องจากเศรษฐกิจโลกชะลอลงต่ำกว่าปีที่แล้ว

สถิติการค้าระหว่างประเทศ จังหวัดสงขลา (หน่วย: ล้านบาท)

| ด้าน       | มูลค่าการค้า           |                  |                  | %Δ๒๕๖๑/๒๕๖๐     |             | มิ.ย.๖๑          | %Δก.ค./มิ.ย.๖๑  |             |        |
|------------|------------------------|------------------|------------------|-----------------|-------------|------------------|-----------------|-------------|--------|
|            | ส่งออก                 | นำเข้า           | มูลค่ารวม        | (+/-)           | %           |                  | (+/-)           | %           |        |
| ก.ค.<br>๖๑ | สงขลา                  | ๑๘,๐๒๕.๙๒        | ๑๖,๙๓๐.๒๘        | ๓๔,๙๕๖.๒๐       | ๔,๕๕๖.๖๑    | ๑๔.๙๙            | ๒๘,๐๐๕.๖๕       | ๖,๙๕๐.๕๕    | ๒๔.๘๒  |
|            | ปาดังเบซาร์            | ๘,๗๘๙.๕๗         | ๖,๑๖๕.๗๒         | ๑๔,๙๕๕.๒๙       | -๔๗๘.๒๘     | -๓.๑๐            | ๑๔,๕๓๘.๐๓       | ๔๑๗.๒๖      | ๒.๘๗   |
|            | บ้านประกอบ             | ๑๕๑.๕๙           | ๐.๕๓             | ๑๕๒.๑๒          | ๖๕.๒๘       | ๗๕.๑๗            | ๑๘๑.๓๓          | -๒๙.๒๑      | -๑๖.๑๑ |
|            | สงขลา                  | ๙,๓๔๖.๒๔         | ๓,๐๒๒.๘๖         | ๑๒,๓๖๙.๑๐       | -๗,๖๕๗.๐๙   | -๓๘.๒๔           | ๑๕,๒๐๕.๙๘       | -๒,๘๓๖.๘๘   | -๑๘.๖๖ |
|            | ท่าอากาศยาน<br>หาดใหญ่ | -                | ๓๑.๕๒            | ๓๑.๕๒           | -๒,๖๙๔.๒๒   | -๙๘.๘๔           | ๓๑.๕๒           | -๙.๒๓       | -๒๒.๖๕ |
| <b>รวม</b> | <b>๓๖,๓๑๓.๓๒</b>       | <b>๒๖,๑๕๐.๙๑</b> | <b>๖๒,๔๖๔.๒๓</b> | <b>๖,๒๐๗.๗๑</b> | <b>๙.๐๔</b> | <b>๕๗,๙๗๑.๗๔</b> | <b>๔,๔๙๒.๔๘</b> | <b>๗.๗๕</b> |        |

สถิติการค้าระหว่างประเทศ จังหวัดสงขลา  
เดือนกรกฎาคม ๒๕๖๑ เทียบกับช่วงเดียวกันของปีก่อน

เปรียบเทียบมูลค่าการค้าระหว่างประเทศ  
เดือนกรกฎาคม/มิถุนายน ๒๕๖๑



๒.๑.๔ สินค้าส่งออก/นำเข้า ที่มีมูลค่ามาก ๓ อันดับแรก

- สินค้าส่งออก อันดับหนึ่ง คือ ยางพารา ๖,๕๗๗.๘๐ ล้านบาท รองลงมา เครื่องยนต์รถยนต์ ๕,๗๑๔.๒๐ ล้านบาท และเครื่องประมวลผลข้อมูลอัตโนมัติ ๑,๖๐๖.๘๘ ล้านบาท ตามลำดับ
- สินค้านำเข้า อันดับหนึ่ง คือ สื่อบันทึกข้อมูล ๕,๒๙๐.๕๔ ล้านบาท รองลงมา ส่วนประกอบเครื่องประมวลผลข้อมูลอัตโนมัติ ๒,๙๓๖.๖๖ ล้านบาท และวงจรรวมและไมโครแอสแซมบลีใช้ในทางอิเล็กทรอนิกส์ ๑,๘๘๑.๙๔ ล้านบาท ตามลำดับ

สินค้าส่งออก ๑๐ อันดับแรก ที่ผ่านด่านศุลกากรจังหวัดสงขลา  
 (ด่านศุลกากรป่าตองเบซาร์ สะเดา และด่านบ้านประกอบ)  
 ประจำเดือนกรกฎาคม ๒๕๖๑

หน่วย : ล้านบาท

| ที่ | รายการ  | มูลค่า   |
|-----|---|----------|
| ๑   | ยางพารา   | ๕,๙๖๓.๕๓ |
| ๒   | เครื่องยนต์สันดาปภายในรถยนต์                      | ๕,๗๑๔.๒๐ |
| ๓   | เครื่องประมวลผลข้อมูลอัตโนมัติ                    | ๑,๖๐๖.๘๘ |
| ๔   | ยางสังเคราะห์                                     | ๑,๕๖๓.๖๖ |
| ๕   | ส่วนประกอบและอุปกรณ์ประกอบใช้กับเครื่องจักร       | ๑,๕๔๙.๗๖ |
| ๖   | ไม้ยางพาราแปรรูป                                  | ๘๘๐.๕๗   |
| ๗   | ส่วนประกอบและอุปกรณ์ประกอบของยานยนต์              | ๗๔๔.๖๘   |
| ๘   | ถู่มือยาง   | ๓๘๘.๒๖   |
| ๙   | วงจรรวมและไมโครแอสเซมบลีที่ใช้ในทางอิเล็กทรอนิกส์ | ๓๘๔.๐๐   |
| ๑๐  | แผ่นขึ้นไม้อัด (พาร์ติเกิลบอร์ด)                  | ๒๗๔.๗๐   |

สินค้านำเข้า ๑๐ อันดับแรก ที่ผ่านด่านศุลกากรจังหวัดสงขลา  
 (ด่านศุลกากรป่าตองเบซาร์ สะเดา และด่านบ้านประกอบ)  
 ประจำเดือนกรกฎาคม ๒๕๖๑

หน่วย : ล้านบาท

| ที่ | รายการ   | มูลค่า   |
|-----|--|----------|
| ๑   | สื่อบันทึกข้อมูล                                   | ๕,๒๙๐.๕๔ |
| ๒   | ส่วนประกอบเครื่องประมวลผลข้อมูลอัตโนมัติ           | ๒,๙๓๖.๖๖ |
| ๓   | วงจรรวม และไมโครแอสเซมบลีที่ใช้ในทางอิเล็กทรอนิกส์ | ๑,๘๘๑.๙๔ |
| ๔   | ส่วนประกอบเครื่องยนต์สันดาปภายในรถยนต์             | ๑,๔๘๖.๓๘ |
| ๕   | ส่วนประกอบและอุปกรณ์สำหรับเครื่องจักร              | ๑,๓๕๘.๑๒ |
| ๖   | ของอื่นๆ ทำด้วยเหล็กหรือเหล็กกล้า                  | ๔๓๓.๘๕   |
| ๗   | หม้อสะสมไฟฟ้า                                      | ๓๐๗.๒๖   |
| ๘   | เครื่องจักรและเครื่องใช้กล                         | ๒๙๙.๓๖   |
| ๙   | เครื่องรับโทรทัศน์                                 | ๒๔๘.๕๕   |
| ๑๐  | ดีบุกสภาพสินแร่                                    | ๒๗๕.๙๘   |

สินค้าส่งออก ๑๐ อันดับแรก ที่ผ่านด่านศุลกากรจังหวัดสงขลา  
 (ด้านศุลกากรสงขลา, ท่าอากาศยานหาดใหญ่, ปาดังเบซาร์, สะเดา และบ้านประกอบ)  
 ประจำเดือนกรกฎาคม ๒๕๖๑

หน่วย : ล้านบาท

| ที่ | รายการ  | มูลค่า   |
|-----|---|----------|
| ๑   | ยางพารา   | ๖,๕๗๗.๘๐ |
| ๒   | เครื่องยนต์สันดาปภายในรถยนต์                      | ๕,๗๑๔.๒๐ |
| ๓   | เครื่องประมวลผลข้อมูลอัตโนมัติ                    | ๑,๖๐๖.๘๘ |
| ๔   | ยางสังเคราะห์                                     | ๑,๕๖๓.๖๖ |
| ๕   | ส่วนประกอบและอุปกรณ์ประกอบใช้กับเครื่องจักร       | ๑,๕๔๙.๗๖ |
| ๖   | ไม้ยางพาราแปรรูป                                  | ๘๘๐.๕๗   |
| ๗   | ส่วนประกอบและอุปกรณ์ประกอบของยานยนต์              | ๗๔๔.๖๘   |
| ๘   | ถุ่มีอย่าง  | ๓๘๘.๒๖   |
| ๙   | วงจรรวมและไมโครแอสเซมบลีที่ใช้ในทางอิเล็กทรอนิกส์ | ๓๘๔.๐๐   |
| ๑๐  | แผ่นขึ้นไม้อัด (พาร์ติเกิลบอร์ด)                  | ๒๗๔.๗๐   |

สินค้านำเข้า ๑๐ อันดับแรก ที่ผ่านด่านศุลกากรจังหวัดสงขลา  
 (ด้านศุลกากรสงขลา, ท่าอากาศยานหาดใหญ่, ปาดังเบซาร์, สะเดา และบ้านประกอบ)  
 ประจำเดือนกรกฎาคม ๒๕๖๑

หน่วย : ล้านบาท

| ที่ | รายการ   | มูลค่า   |
|-----|--|----------|
| ๑   | สื่อบันทึกข้อมูล                                   | ๕,๒๙๐.๕๔ |
| ๒   | ส่วนประกอบเครื่องประมวลผลข้อมูลอัตโนมัติ           | ๒,๙๓๖.๖๖ |
| ๓   | วงจรรวม และไมโครแอสเซมบลีที่ใช้ในทางอิเล็กทรอนิกส์ | ๑,๘๘๑.๙๔ |
| ๔   | ส่วนประกอบเครื่องยนต์รถยนต์                        | ๑,๔๘๖.๓๘ |
| ๕   | ส่วนประกอบและอุปกรณ์ประกอบใช้กับเครื่องจักร        | ๑,๓๕๘.๑๒ |
| ๖   | ของอื่นๆ ทำด้วยเหล็กหรือเหล็กกล้า                  | ๔๓๓.๘๕   |
| ๗   | หม้อสะสมไฟฟ้า                                      | ๓๐๗.๒๖   |
| ๘   | เครื่องจักรและเครื่องใช้กล                         | ๒๙๙.๓๖   |
| ๙   | เครื่องรับโทรทัศน์                                 | ๒๔๘.๕๕   |
| ๑๐  | ดีบุกสภาพสินแร่                                    | ๒๗๕.๙๘   |